



Rapport annuel 2024





Table des matières

Editorial	5
Objectifs stratégiques	6-7
Organisation	9
Missions à l'étranger	10-14
Rapport médical	15
Comptes annuels 2024	16-17
Rapport d'activités	18
Remerciements	19
Presse	20-21



Editorial



Chers membres, donateurs, partenaires et amis de la Chaîne de l'Espoir Luxembourg,

C'est avec une immense gratitude et un profond sentiment de responsabilité que nous vous présentons le Rapport Annuel 2024 de notre ONG. Cette année a été marquée par des avancées significatives dans notre mission de solidarité et d'action humanitaire. Chaque projet, chaque geste, chaque sourire que nous avons pu partager avec ceux qui en ont le plus besoin témoigne de l'engagement indéfectible de notre équipe, rendu possible grâce à votre soutien. L'année 2024 a vu le renforcement de nos actions en faveur des enfants vulnérables, qu'ils soient confrontés à des conditions de vie précaires ou aux conséquences de la guerre. À travers ses missions de soins médicaux, de formation et de développement, Chaîne de l'Espoir Luxembourg continue d'offrir une lueur d'espoir à beaucoup d'enfants et de familles et leur permet d'envisager un avenir meilleur.

Ce rapport reflète non seulement les progrès réalisés dans nos projets en cours, mais aussi les défis qui demeurent. La situation mondiale reste complexe, avec des crises humanitaires qui ne cessent d'évoluer. Pourtant, à chaque obstacle rencontré, notre détermination se renforce. Nous avons pu étendre notre réseau de partenaires et grâce à vos généreuses contributions, nous avons pu mettre en place des programmes de santé et de formations essentiels.

Un grand merci à nos partenaires, à nos équipes médicales bénévoles, à nos donateurs et à tous ceux qui, à travers leurs actions et leur soutien, rendent cette aventure possible. Ensemble, nous continuerons à œuvrer pour un monde plus juste, plus solidaire et plus humain.

Chaque enfant que nous soutenons aujourd'hui, représente l'espoir de lendemains plus lumineux.

Avec toute notre reconnaissance et notre détermination,

L'équipe de Chaîne de l'Espoir Luxembourg



Guérir un enfant, c'est lui donner un avenir

Chaque enfant a le droit d'accéder aux soins de santé spécialisés, quels que soient sa situation socio-économique ou son pays d'origine. Chaîne de l'Espoir Luxembourg s'est fixé comme mission de contribuer à la diminution du taux de mortalité et de morbidité infantiles résultant de pathologies cardiaques, urologiques, orthopédiques, ORL ou autres, qui peuvent être soignées par un geste médico-chirurgical.

L'objectif de la Chaîne de l'Espoir Luxembourg est de garantir à chaque enfant un accès (durable) à des soins de santé :

- En assurant une prise en charge médico-chirurgicale adaptée et de qualité
- En formant des équipes pluridisciplinaires locales
- En renforçant l'environnement technique et sanitaire des institutions partenaires.

Pour parvenir à cet objectif, notre ONG organise des projets humanitaires et des projets de développement pour venir en aide aux plus vulnérables.





Chaîne de l'Espoir Luxembourg est une ONGD luxembourgeoise, apolitique, non-confessionnelle, à but non lucratif placée sous le Haut Patronage de S.A.R. la Grande-Duchesse.

Pour réaliser sa mission, Chaîne de l'Espoir Luxembourg développe deux axes stratégiques :

- **Faciliter l'accès aux soins de santé spécialisés pour les enfants les plus démunis**
 1. Offre de soins gratuits lors des missions à l'étranger et lors de l'accueil des enfants au Luxembourg
 2. Actions de sensibilisation et de plaidoyer en faveur des soins spécialisés
 3. Recherche et mise en place de solutions favorisant l'accès financier aux soins
- **Participer à l'amélioration de la qualité de soins de santé spécialisés délivrés dans les institutions hospitalières partenaires**
 1. Formation pratique et théorique des équipes pluridisciplinaires locales
 2. Renforcement de l'environnement technique et sanitaire des hôpitaux partenaires.







Organisation

ASSEMBLÉE GÉNÉRALE

L'assemblée générale de la Chaîne de l'Espoir prend les décisions ayant trait à la réalisation de l'objet de l'asbl. Composée des membres de l'association, elle s'est tenue le 14 mai 2025 à la Banque de Luxembourg sise 14, boulevard Royal à 2449 Luxembourg.

Les membres présents ou représentés ont approuvé à l'unanimité le bilan des activités 2024, validé les comptes et le rapport financier de l'exercice 2024 ainsi que le budget prévisionnel 2025. Les membres ont donné décharge au trésorier pour les comptes de l'exercice 2024 ainsi qu'au conseil d'administration.

BUREAU

La direction de la Chaîne de l'Espoir Luxembourg est assurée par une salariée à trois-quarts temps de l'asbl qui s'occupe de la gestion de projets, de la gestion administrative, de la communication et de la recherche de financements. Elle est secondée en ces tâches par un employé administratif à plein temps dont le salaire est pris en charge par le Ministère du Travail.

Une vingtaine de bénévoles participent régulièrement à l'organisation d'événements, par ailleurs, une bénévole assure la gestion technique du site internet de l'asbl.

CONSEIL D'ADMINISTRATION

Dr Jerry Kieffer, président / Dr Kerstin Wagner, vice-présidente / Catherine de Muyser, secrétaire / Chantal Hagen- de Mulder, trésorière / Anne Muriel de Lhoneux / Brigitte Cames / Dr Luc Schroeder / Egide Tasch / André Loewen

Missions à l'étranger

JORDANIE

Aide médicale pour les enfants réfugiés



MISSION ORTHOPÉDIQUE

Deux missions orthopédiques ont été menées cette année à Amman, respectivement du 12 au 23 avril et du 11 au 18 octobre, avec la participation d'une équipe pluridisciplinaire composée de chirurgiens pédiatriques, d'anesthésistes, de radiologues et d'instrumentistes.

Sous la direction du Dr Jerry Kieffer, président de La Chaîne de l'Espoir Luxembourg, ces missions ont permis de prendre en charge 56 enfants en consultation, dont 22 ont été opérés. Par ailleurs, 80 enfants ont bénéficié d'un examen clinique et d'une échographie des hanches et 7 d'entre eux ont été traités par harnais de Pavlik.



MISSION DE CHIRURGIE UROLOGIQUE ET PLASTIQUE

Du 15 au 22 juin, une mission chirurgicale spécialisée en urologie et chirurgie plastique pédiatrique a été menée par Dr Monika Glass, accompagnée de quatre bénévoles : un médecin, un chirurgien, un anesthésiste et un infirmier anesthésiste.

Au total, 78 enfants réfugiés ont été reçus en consultation et 46 d'entre eux ont pu être opérés simultanément dans deux blocs opératoires grâce à la collaboration entre l'équipe de La Chaîne de l'Espoir Luxembourg et des professionnels de santé locaux — assistant-chirurgien, anesthésiste et infirmier — également bénévoles.

La mission s'est conclue par le suivi post-opératoire des enfants ayant bénéficié des interventions les plus complexes.



Les missions orthopédiques et urologiques ont été financées grâce au soutien de la Direction de la coopération au développement et de l'action humanitaire.



LE GOUVERNEMENT
DU GRAND-DUCHÉ DE LUXEMBOURG
Ministère des Affaires étrangères
et européennes, de la Défense, de la
Coopération et du Commerce extérieur

Direction de la coopération
au développement et
de l'action humanitaire

MISSION DENTAIRE



Du 31 mai au 7 juin, le Dr Ismail Moutawee, a conduit une mission de soins et de chirurgie dentaires à Amman, accompagné de son équipe composée de cinq dentistes bénévoles. Cette mission a permis d'offrir des consultations à 257 enfants et de traiter entre 1 600 et 1 800 caries, contribuant ainsi significativement à l'amélioration de la santé bucco-dentaire des enfants pris en charge.



La mission dentaire a pu être menée à bien grâce au soutien de la Fondation Majany.



SENEGAL

Finalisation du projet de lutte contre la malentendance infantile



Deux missions ont eu lieu en janvier et en avril menées par Dr Luc Schroeder, accompagné de Dany de Muyser, directrice de la Chaîne de l'Espoir Luxembourg et de Philippe Malchaire, audioprothésiste.



Au cours de la mission d'avril des séances de dépistage auditif ont été organisées dans trois établissements scolaires de la capitale ainsi qu'au service ORL de l'hôpital pédiatrique CHNEAR.

Au total, 607 élèves ont été examinés.

Parmi eux, 126 présentaient des troubles auditifs.

- 34 enfants ont pu bénéficier d'une prise en charge immédiate sur place,
- 91 ont été orientés vers l'hôpital pour un suivi spécialisé,
- 5 enfants ont reçu un appareillage auditif leur permettant désormais de poursuivre leur scolarité dans de meilleures conditions.

Par ailleurs, 10 interventions chirurgicales ont été réalisées dans le cadre de cette mission.



Le projet a permis de renforcer et de moderniser le service ORL ainsi que les blocs opératoires de l'Hôpital pédiatrique Albert Royer, entraînant une nette amélioration de la qualité des soins et de la capacité d'accueil des jeunes patients.

La campagne de dépistage auditif a permis de tester 3.500 enfants, facilitant l'identification précoce des troubles de l'audition.

Les enfants malentendants ont pu bénéficier d'une prise en charge médicale complète, comprenant :

- des consultations spécialisées,
- la fourniture d'appareillages auditifs adaptés,
- des interventions chirurgicales effectuées sur place.

Parallèlement, des programmes de formation ont été mis en place à destination des médecins et des étudiants de la Faculté de Médecine de Dakar, contribuant à renforcer les compétences locales en ORL pédiatrique.

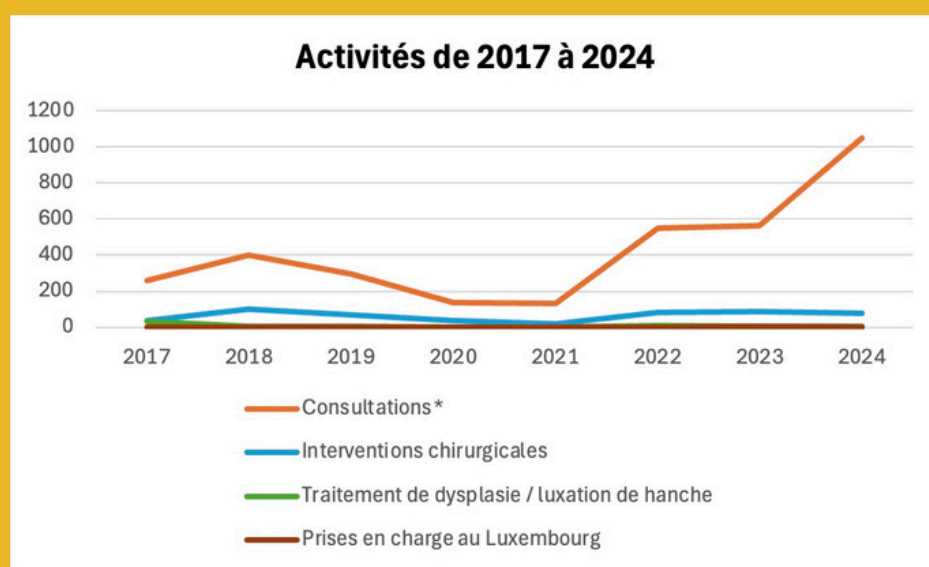
Ce projet a eu un impact tangible et durable sur l'accès aux soins ORL des enfants au Sénégal, tout en favorisant le développement des ressources humaines médicales locales.

Ce projet a été cofinancé avec le soutien de la Direction de la coopération au développement et de l'action humanitaire et grâce à un généreux don privé.



Rapport médical

	2017	2018	2019	2020	2021	2022	2023	2024	TOTAL
Consultations*	259	399	294	135	133	549	564	1048	3381
Interventions chirurgicales	35	101	70	39	17	84	87	77	510
Traitement de dysplasie / luxation de hanche	34	7	5	0	3	10	6	7	72
Prises en charge au Luxembourg	3	3	3	0	0	2	4	0	15



3381
enfants vus en
consultation



510
enfants opérés



3500
dépiages
auditifs

Comptes annuels 2024

Bilan au 31 décembre 2024

Barre de formule	ACTIFS	45.657,00 €	31/12/2023	PASSIFS	31/12/2024	31/12/2023
Créances (1)		25.574,32 €	24.205,97 €	Capitaux propres	248.780,40 €	210.163,62 €
Créances résultant de ventes et prestations de service dont la durée résiduelle est inférieure ou égale à 1 an	25.574,32 €			Résultats reportés	210.163,62 €	182.426,49 €
				Résultats de l'exercice	38.616,78 €	27.737,13 €
Avoirs en banque et encaisse		276.600,01 €	297.612,50 €	Provisions	35.888,56 €	32.888,56 €
Fonds de formation et d'éducation		32.161,19 €		Fonds de formation et d'éducation médicales	30.388,56 €	30.388,56 €
Compte d'épargne		88.820,20 €		Provision pour charges à payer en 2024	5.500,00 €	
Compte courant		28.128,67 €		Provision pour prise en charge en 2023		2.500,00 €
Compte - projet Sénégal		11.307,22 €				
Compte - projet Jordanie		87.530,23 €		Dettes	19.770,71 €	78.766,29 €
Compte Majany		2.837,61 €		Dettes sur achats et prestations de services	18.253,93 €	72.176,32 €
Compte Prises en charge au Luxembourg		25.513,91 €		a) dont la durée résiduelle est inférieure ou égale à 1 an		
Compte d'épargne Dakar		0,97 €		Dettes fiscales et dette au titre de la sécurité sociale	1.126,57 €	6.199,97 €
Caisse		300,01 €		a) dette fiscale	973,32 €	
Compte de régularisation (2)		3.227,71 €	- €	b) dette au titre de la sécurité sociale	153,25 €	
				Autres dettes	390,21 €	390,00 €
				a) dont la durée résiduelle est inférieure ou égale à 1 an	390,21 €	
				Compte de régularisation (3)	962,37 €	
TOTAL DES ACTIFS		305.402,04 €	321.818,47 €	TOTAL DES PASSIFS	305.402,04 €	321.818,47 €

Comptes de résultat au 31 décembre 2024

CHARGES	31/12/2024	31/12/2023	PRODUITS	31/12/2024	31/12/2023
Charges en relation avec les projets	208.297,06 €	424.578,22 €	Montant net du chiffre d'affaires	136.884,39 €	234.492,23 €
Prises en charges au Luxembourg	2.536,44 €	102.538,16 €	Dons et legs reçus	117.334,07 €	207.130,68 €
Projet "Aide médicale aux enfants réfugiés en Jordanie"	136.680,20 €	128.942,42 €	Dons reçus	88.910,86 €	
Mission dentaire en Jordanie	14.244,24 €		Dons dédiés aux prises en charge	9.530,35 €	
Mission urologique en Jordanie	14.441,65 €		Dons dédiés au projet "Lutte contre la malentendance"	1.550,00 €	
Projet "Lutte contre la malentendance infantile au Sénégal"	40.394,53 €	188.919,91 €	Dons dédiés au projet "Aide médicale aux enfants"	17.342,86 €	
Mission cardiaque en RDC		4.177,73 €			
Charges en relation avec l'organisation d'événements	8.992,13 €	5.433,38 €	Cotisations	1.740,00 €	2.520,00 €
			Recettes d'événements	17.810,32 €	24.841,55 €
Charges administratives	25.827,35 €	21.040,92 €	Autres Produits d'exploitation	269.349,10 €	350.113,31 €
Frais de personnel	118.972,07 €	99.422,32 €	Subventions d'exploitation ADEM	46.276,80 €	45.159,72 €
Salaires	105.449,16 €	85.496,44 €	Financement MAE pour projets	222.994,20 €	239.167,33 €
Charges sociales	12.870,36 €	13.925,88 €	Reprise sur provision	78,10 €	65.786,26 €
Impôts sur rémunérations	652,55 €		Intérêts et autres produits financiers	2.542,57 €	2.486,99 €
Frais de location	8.168,73 €	8.066,70 €			
Loyer	6.000,00 €	6.000,00 €			
Charges locatives	2.168,73 €	2.066,70 €			
Frais d'aménagement bureau	- €	39,98 €			
Intérêts et autres charges financières	554,49 €	773,88 €			
Excédent de l'exercice	37.964,23 €	27.737,13 €			

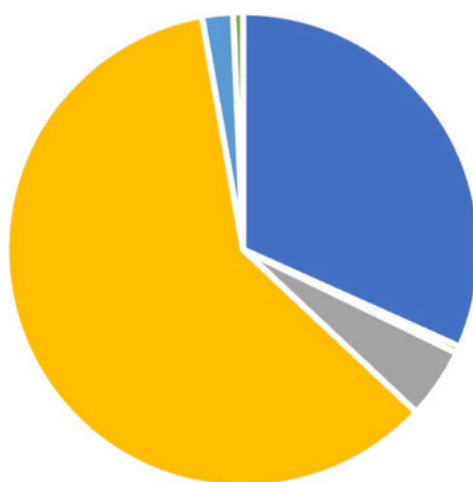
Analyses

Dépenses en 2024



- Projets et prises en charge
- Evénements
- Charges administratives
- Frais de personnel
- Frais de location
- Intérêts et charges financières

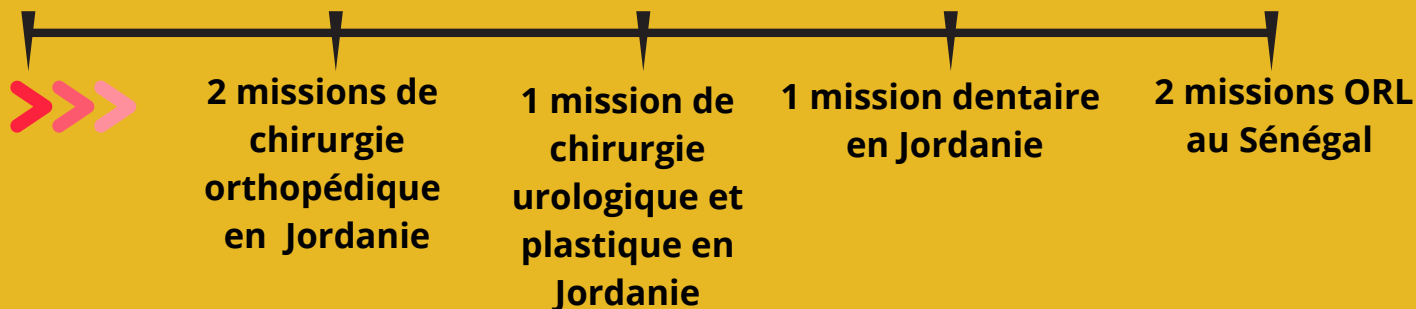
Recettes 2024



- Dons et legs reçus
- Cotisations
- Recettes d'événements
- Financement MAE pour projets
- Reprise sur provisions
- Intérêts et autres produits financiers

Rapport d'activités

MISSIONS À L'ÉTRANGER



REUNIONS DU CONSEIL D'ADMINISTRATION

15/02/2024
06/06/2024
25/07/2024
24/10/2024
19/12/2024



ÉVÉNEMENTS

Dîner des bénévoles

An Evening of Magic avec David Goldrake

Vente de couronnes de Noël

Vente de la cuvée spéciale CDEL 2024

Concert de Nouvel An





La Chaîne de l'Espoir Luxembourg adresse ses sincères remerciements à toutes celles et ceux qui ont contribué à ses actions en 2024.

Nous remercions particulièrement :

- Les **médecins et professionnels de santé** bénévoles qui ont soigné et opéré des enfants à l'étranger,
- Les **familles d'accueil** luxembourgeoises qui ont généreusement hébergé les enfants pris en charge,
- Nos **partenaires institutionnels et privés**, notamment le Centre Hospitalier de Luxembourg, le Centre Hospitalier du Nord, les Laboratoires Ketterthill et la Banque de Luxembourg,
- Ainsi que toutes les **entreprises, associations, membres, donateurs et donatrices** dont le soutien financier rend nos missions possibles.

Grâce à cet engagement collectif, nous avons pu offrir à de nombreux enfants un accès à des soins de qualité et à un avenir plus serein.

Dany de Muyser-Bichler
Directrice

Jerry Kieffer
Président

**VOTRE GÉNÉROSITÉ GUÉRIT DES
ENFANTS !**

Merci pour votre soutien

Ces médecins du CHL changent le destin d'enfants syriens

Une équipe de chirurgie pédiatrique du Luxembourg nous a ouvert ses portes lors d'une mission humanitaire auprès d'enfants réfugiés syriens en Jordanie. Reportage.



par
Yannīs Bouaraba



Dans une salle du bloc opératoire de l'hôpital Istishari, à Amman, une équipe du Centre hospitalier de Luxembourg (CHL) opère un enfant syrien pour corriger une malformation du pied. L'expérimenté chirurgien luxembourgeois Jerry Kieffer dirige l'intervention. À ses côtés, le docteur Sabrin Zaghbouni, interne en chirurgie pédiatrique, l'infirmière instrumentiste Svetlana Kryszczak et le médecin anesthésiste Michelle Walsh. Le tout, sous le regard d'un infirmier jordanien, d'un radiologue, et de Nour Alabbas, coordinatrice locale de l'ONG la Chaîne de l'Espoir Luxembourg dans la capitale jordanienne. Après la dernière suture et la pose d'un plâtre, le jeune patient de 11 ans est conduit en salle de réveil, et l'équipe prend une courte pause, avant la prochaine intervention.

«Ce n'était pas si facile, il avait déjà été opéré à plusieurs reprises par des collègues, mais le problème de la prise en charge de cette pathologie (les pieds bots), c'est que ce n'est pas une intervention qui règle définitivement le problème. Il y a beaucoup d'appareillage et de kiné après

l'opération, ce qui n'est pas toujours assuré ici et qui entraîne malheureusement des récurrences», débrieife le docteur Jerry Kieffer, 66 ans, chirurgien pédiatrique au CHL et président de la Chaîne de l'Espoir Luxembourg.

L'ONG fondée fin 2016 par Dany de Muyser organise deux missions de chirurgie orthopédique par an en Jordanie pour opérer des enfants et des adolescents qui vivent dans les camps de réfugiés syriens et qui souffrent de malformations des membres inférieurs telles que les pieds bots ou la dysplasie de hanche. Des pathologies congénitales handicapantes que les jeunes patients issus des camps de Zaatari et Azraq n'auraient jamais pu soigner, par manque d'accès aux soins dans le royaume hachémite. La Chaîne de l'Espoir Luxembourg prendra en charge l'intégralité de l'hospitalisation, de la première consultation à la rééducation.

«Des interventions qui peuvent changer la vie d'un enfant»

Sabrin Zaghbouni, interne en chirurgie pédiatrique au CHL

«Venir en aide aux enfants qui n'ont normalement pas d'accès aux soins médicaux, c'est ce qui m'a poussée à participer à cette mission», explique Svetlana Kriciak, infirmière instrumentiste. «Ce qui m'a beaucoup émue cette fois, c'est de reconnaître deux enfants qu'on a opérés il y a un an et qui marchaient presque normalement, c'était très émouvant», ajoute celle qui en est à sa troisième mission.

Sur place, la coordinatrice locale, Nour Alabbas, recense les patients volontaires, rassemble les dossiers médicaux et les envoie au docteur Kieffer, qui les étudie depuis son bureau au Luxembourg, avant son arrivée en Jordanie. Lors de la première journée, la petite équipe procède aux consultations des enfants et programme les opérations qui se succéderont pendant trois jours. Les deux jours qui suivent sont dédiés à des détections de luxations congénitales de hanche auprès de nourrissons de moins de six mois dans les camps de réfugiés.

«Cela peut être des interventions toutes simples, mais qui finalement peuvent changer la vie d'un enfant en l'aidant à remarcher, et aider les familles, et ça nous fait chaud au cœur», confie Sabrin Zaghbouni, interne en chirurgie pédiatrique au CHL et membre de la mission.

Trente ans d'engagement humanitaire pour le docteur Kieffer

La Chaîne de l'Espoir Luxembourg organise en Jordanie cinq missions par an, dont deux d'orthopédie, deux de chirurgie urologique et viscérale et une dentaire. Le coût total d'une telle mission se situe entre 25 000 et 30 000 euros pour cette équipe réduite et pour une semaine. Un montant qui couvre le déplacement et l'hébergement des médecins, la location d'une salle du bloc opératoire et du matériel, le transport des familles, les hospitalisations et le suivi post-opératoire assuré par les médecins de l'hôpital partenaire.

«Pourquoi je fais ça? Je ne sais jamais quoi répondre. Alors, je dis tout simplement: "Pourquoi je ne le ferais pas?"», sourit le docteur, qui a participé à des missions humanitaires en Europe de l'Est, en Asie et en Afrique depuis une trentaine d'années. Ce dernier aimerait désormais lancer un projet similaire en Syrie, où le régime Assad est tombé fin 2024. Mais avant ça, il faudra probablement obtenir le feu vert du ministère des Affaires étrangères et européennes et de la Coopération et de l'Action humanitaire.

Plusieurs missions par an

La Chaîne de l'Espoir Luxembourg organise plusieurs fois par an des missions de chirurgie pédiatrique et de formation des personnels médicaux locaux à l'étranger et participe à l'équipement de ses hôpitaux partenaires en Jordanie, au Sénégal et en République démocratique du Congo.

L'ONG prend aussi en charge au Luxembourg des enfants qui ne peuvent pas être opérés dans leur pays d'origine. Ils sont opérés par des médecins bénévoles travaillant en collaboration avec la Chaîne de l'Espoir Luxembourg et bénéficient d'un suivi post-opératoire.







Chaîne de l'Espoir Luxembourg

70 rue de Dangé Saint Romain
L-8241 Mamer
te: +352 661965974 ou +352 26394017

www.chaine-espoir-luxembourg.org
chainedelespoir.lu@gmail.com



Nos partenaires:

